

Applikationsmeddelande - varningar i monitoreringsportalen

Revisionshistorik

Version: 1.4, augusti 2023 – uppdaterat innehåll och uppdaterade bilder
Version 1.3, Juli 2021 – tillagd information för e-postaviseringar
Version 1.2, december 2020 - tillagd information om varningsinställningar
Version 1.1, augusti 2020 - tillagda varningskategorier
Version 1.0, juni 2020 – första versionen

Innehållsförteckning

| | |
|---|----|
| Översikt av varningar..... | 2 |
| Konfigurationplattform..... | 2 |
| Varningsprofiler..... | 3 |
| Skapa och konfigurera profiler..... | 3 |
| Varningskategorier, fördefinierade regler, information och konfiguration..... | 4 |
| Kategorier..... | 4 |
| Information och konfiguration..... | 4 |
| Ange en standardprofil..... | 4 |
| Ytterligare profilåtgärder..... | 4 |
| Definiera e-postaviseringar..... | 4 |
| Varningsaviseringar..... | 5 |
| Tilldela profiler till anläggningar..... | 6 |
| Anpassa sidfot i e-postmeddelande med aviseringar..... | 7 |
| Visning av varningar..... | 8 |
| Varningar på kontonivå..... | 8 |
| Mini-instrumentpanel..... | 8 |
| Hanteringsvarningar..... | 9 |
| Varningar på anläggningsnivå..... | 9 |
| Varningsflikar..... | 10 |

Översikt av varningar

I monitoreringsportalen gör varningssystemet möjligt för installatörer att lösa problem på alla sina kunders anläggningar. Den diagnostiserar och felsöker problem och stöder massåtgärder på flera anläggningar i stället för att utföra dem på anläggningar var för sig. Varningssystemet består av:

Konfiguration

- **Skapa profiler:** Varningsprofiler innehåller uppsättningar av förkonfigurerade regler som aktiveras av användaren och som kan tillämpas på flera anläggningar samtidigt
- **Definera aviseringar:** Bestäm vilka intressenter som ska meddelas om varje regel i profilen – inklusive kontoanvändare, systemägare och externa användare
- **Tilldela anläggningar till profil:** En profil kan tilldelas till flera anläggningar med liknande egenskaper, exempelvis avtal, anläggningstyp, t.ex. bostad eller kommersiell, eller geografisk region

Hantering av anläggningsflotta

- **Upptäck problem:** Få dagliga aviseringar om nya varningar via e-post och se varningar för anläggningar i ditt konto via monitoreringsportalen
- **Prioritera efter påverkan:** För varje utfärdad varning beräknas en påverkansindikator automatiskt. Indikatorn hjälper till att prioritera varningar för åtgärder och tar emot färgkodade värden för enkel identifiering av kritiska problem. Varningar med högre påverkansvärde orsakar potentiellt större energiförlust än varningar med lägre påverkansvärde. Se [Mini-instrumentpanel](#) för mer information om varningspåverkan.
- **Lös problem:** Följ detaljerade steg för enkel felsökning på plats eller på distans

Varningsprofiler

En varningsprofil består av en uppsättning regler som kan tillämpas på anläggningar med liknande egenskaper, exempelvis villa-, kommersiell, VIP-anläggningar eller anläggningar i en specifik region. Användare kan välja regler från en fördefinierad lista för att aktivera dem för en profil.

När en profil är konfigurerad kan den tilldelas vilken anläggning som helst på kontot, vilket eliminerar behovet att definiera en uppsättning varningar för varje anläggning.

Skapa och konfigurera profiler

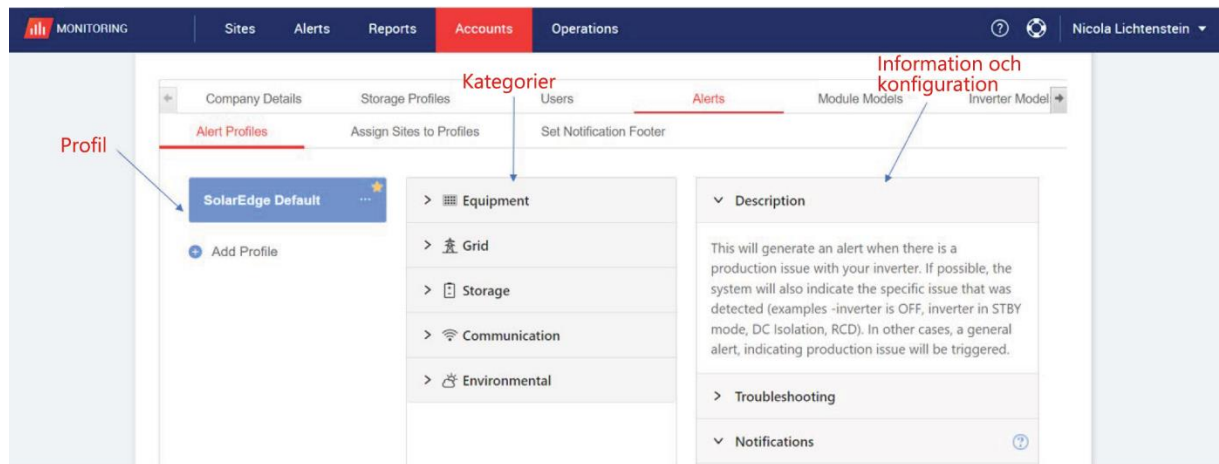
För att skapa en profil:

1. Gå till ditt användarnamn > **Mitt konto**.
2. Klicka på **Varningar** i den övre menyn i dialogrutan Konto.



OBS!

Befintliga profiler listas under Varningsprofiler. En förkonfigurerad SolarEdge-profil tillämpas på befintliga anläggningar i ditt konto och kan inte tas bort.



3. Klicka på **Lägg till profil** i fönstret Varningsprofil.
4. Ange ett **Profilnamn** och klicka sedan på Enter.
Den nya profilen läggs till.

Varningskategorier, fördefinierade regler, information och konfiguration

Klicka på någon av följande **kategorier** för att se de **regler** som finns tillgängliga i kategorin:

Kategorier

- Utrustning
- Elnät
- Lagring
- Kommunikation
- Miljö
- Energihantering

Klicka på någon av **reglerna** för att se följande **information** och **konfiguration**:


Information och konfiguration

- **Beskrivning:** En beskrivning av varningens regel
- **Felsökning:** Riktlinjer för felsökning
- **Aviseringar:** Välj vilka användare som ska meddelas om varje regel i profilen. Mer information finns i avsnittet [Definiera e-postaviseringar](#).

Ange en standardprofil





Du kan ange en av profilerna som standard, vilken tilldelas alla anläggningar.

För att ange en **standardprofil**:

Håll pekaren över en profil. Klicka på ikonen  för att göra denna till standardprofilen. Standardprofilen är nu skapad.

Ytterligare profilåtgärder

Håll pekaren över följande åtgärder för att visa eller ändra din obligatoriska profil:

- Standard 
- Byt namn 
- Duplicera 
- Radera 

Definiera e-postaviseringar

E-postaviseringar meddelar användare automatiskt om utlösta varningar. För varje regel i profilen kan du välja vilka användare som ska få en avisering via e-post. Om du vill ange status för e-postavisering väljer du en aviseringsprofil och regel i listrutan för aviseringar.

Varningsprofilerna beskrivs i den följande tabellen:

| Varningsprofil | Regel |
|--|---|
| Kontoanvändare | Denna lista visar alla användare på ditt konto. |
| Systemägare | Systemägare får aviseringar om varningar. Denna ruta är markerad som standard för systemägare. |
| Meddela användarna omedelbart | Meddela kontoanvändarna om varningen. Denna ruta är markerad som standard för ägare av befintliga konton. |
| Meddela ytterligare mottagare | Tilldela denna inställning till ytterligare mottagare. |
| Tilldela denna inställning till ytterligare regler | Tilldela denna inställning till ytterligare regler i profilen. |

För att ange e-postaviseringar:

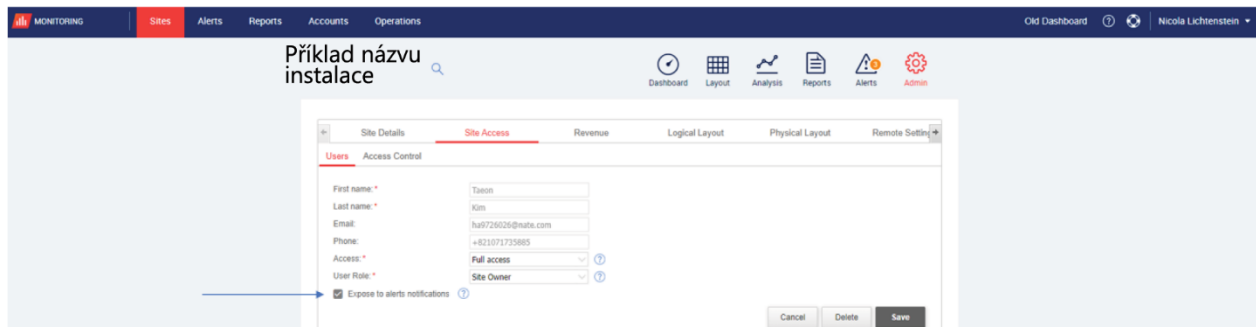
1. Gå till **Aviseringar** och klicka på pilen i listrutan.
2. I fältet **Klicka för att välja kontoanvändare** klickar du på. En lista över kontoanvändare öppnas.
3. Välj **Alla/Inga** och klicka sedan på **OK**.
4. Markera kryssrutan bredvid **Systemägare**.
5. Markera kryssrutan bredvid **Meddela användare omedelbart**.
6. Klicka på **Meddela ytterligare mottagare**. Ett nytt fönster öppnas.
7. Ange e-postadresserna för de nya mottagarna. Klicka på **Spara**.

Varningsaviseringar

För att ta emot en varningsavisering via e-post måste systemägaren ha behörighet att ta emot varningsaviseringar.

För att ställa in varningsaviseringar:

1. På instrumentpanelen klickar du på **Anläggningar**.
Fönstret **Anläggningar** öppnas.
2. Klicka på anläggningen som du vill få åtkomst till.
3. Klicka på **Administratör** > **Anläggningsåtkomst** > ditt **Förnamn**.
Fönstret **Användare** öppnas.



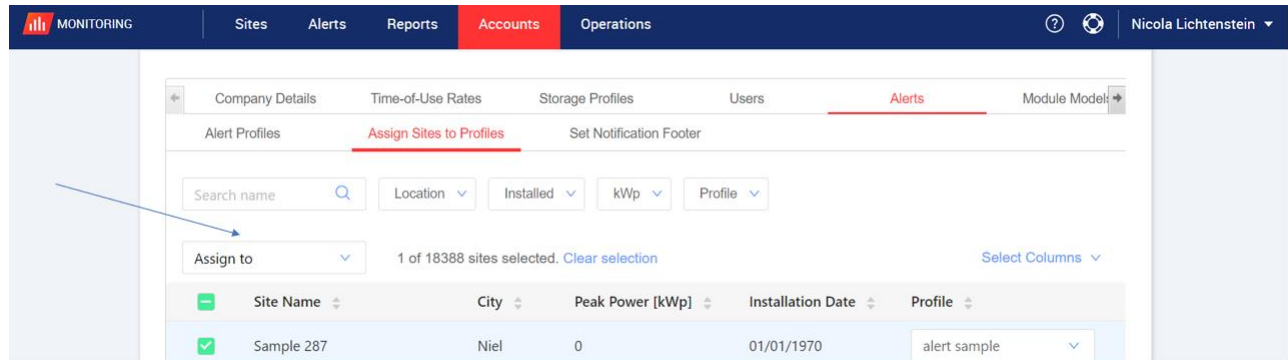
4. Klick **Exponera till varningsaviseringar**.

Tilldela profiler till anläggningar

För att bestämma vilka varningar som ska aktiveras för var och en av dina anläggningar tilldelar du en **Varningsprofil** till en eller flera anläggningar.

För att tilldela en varningsprofil till en anläggning:

1. Välj ditt användarnamn högst upp på sidan och klicka på **Mitt konto**.
2. Klicka på **Varningar > Tilldela varningar till profiler**.
Fönstret **Tilldela anläggningar till profiler** öppnas.



3. Markera rutan bredvid **Anläggningsnamn**.
4. Välj vilken anläggning du vill tilldela profilen till genom att klicka på listrutan **Tilldela till**. En lista med anläggningsnamn visas.
5. Klicka på anläggningsnamnet. Ett meddelande visas högst upp på sidan med information om att **Profilen har tilldelats till utvalda anläggningar**.



OBS!

Du kan tilldela flera profiler genom att markera rutan för anläggningsnamn eller alla relevanta rutor

6. Använd filtreringsalternativ för att visa varningar. Filtrera med de följande alternativen:
 - Sök namn
 - Plats
 - Installerad
 - Maximal effekt
 - Profil
 - I listrutan **Välj kolumner** väljer du vilka kolumner som ska visas
7. Klicka på **Rensa val** för att rensa all profilinformation om anläggningen.

Anpassa sidfot i e-postmeddelande med aviseringar

Sidfoten i e-postmeddelandet med den dagliga varningen kan ändras för att inkludera ett generiskt meddelande. Meddelandet, som visas längst ner i varje e-postmeddelande, är anpassningsbart och kan omfatta riktlinjer för hantering av varningar, hyperlänkar, kontaktinformation, en företagslogotyp etc.

**OBS!**

Sidfoten med ställ in avisering skickas till alla kontoprofiler.

För att anpassa sidfoten för e-postmeddelanden med varningsaviseringar:

1. Välj ditt användarnamn högst upp på sidan och klicka på **Mitt konto**.
2. Klicka på **Varningar > Ställ in sidfot för aviseringar**.

Fönstret **Ställ in sidfot för aviseringar** öppnas.

Accounts Operations

Company Details Time-of-Use Rates Storage Profiles Users Alerts Module Model

Alert Profiles Assign Sites to Profiles Set Notification Footer

Add a footer to all notification emails.

B I U List Link Image

Cancel Save

**OBS!**

Åtkomst till de åtgärder som beskrivs i kapitlet **Varningsprofiler** aktiveras endast för användarna i kontot med roller som kontoansvarig eller kontoadministratör.

Visning av varningar

Varningar kan visas på två olika nivåer:

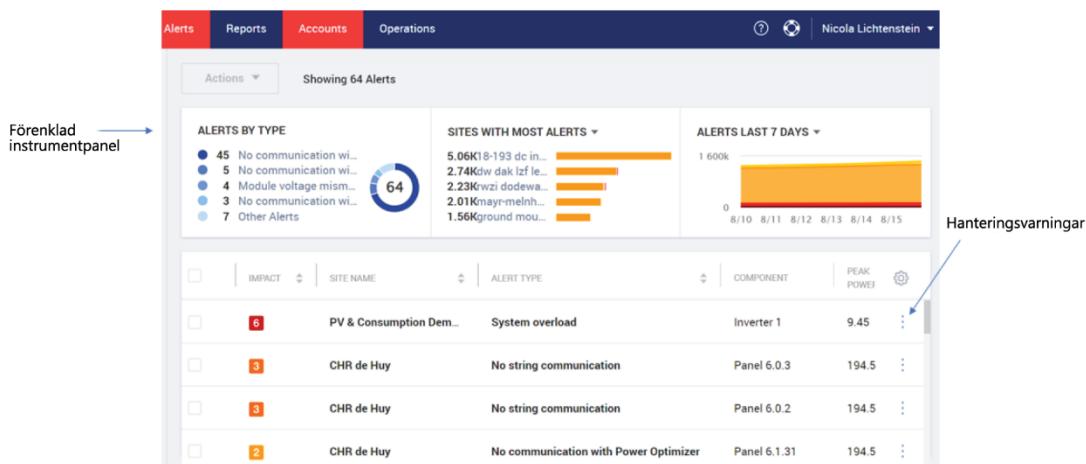
- **Kontonivå:** Inkluderar alla varningar som utfärdats på alla anläggningar på kontot
- **Anläggningsnivå:** Inkluderar alla varningar som utfärdats på en specifik anläggning

Varningar på kontonivå

För visning av sidan **Varningar på kontonivå:**

Klicka på fliken **Varningar**.

Fönstret **Varningar** öppnas.



Mini-instrumentpanel

I fönstret **Varningar** visar en mini-instrumentpanel din anläggnings varningsstatus. Mini-instrumentpanelen ger följande varningsdetaljer:



OBS!

För att se varningsstatusen håller du pekaren över den obligatoriska varningen.

| Mini-instrumentpanel | Beskrivning |
|---|--|
| Varningar efter typ | Visar typen av varningar på plats och det totala antalet varningar över alla anläggningar. |
| Anläggningar med flest varningar och varningar efter påverkan | Visar ett diagram över varningarna. |
| Varningarna Senaste 7 dagarna, Senaste 30 dagarna, i år | Visar varningar inom den begärda tidsramen. |

Hanteringsvarningar

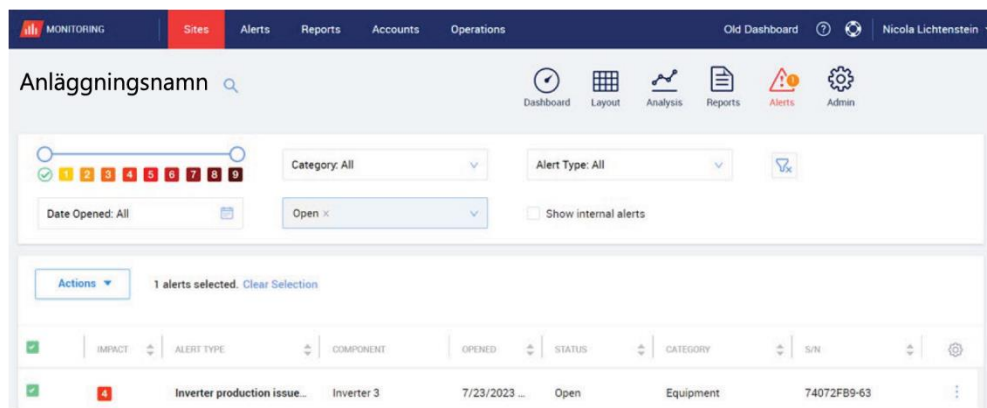
Klicka på menyen  för att få åtkomst till alternativen för varningshantering. De följande alternativen visas:

| Hantering av varningar | Beskrivning |
|---------------------------|--|
| Mer information | Ett popup-fönster öppnas med ytterligare information om varningen, en beskrivning av regeln och riktlinjer för felsökning. <ul style="list-style-type: none"> ■ Följ de föreslagna riktlinjerna för att lösa problemet ■ Om man lyckas lösa problemet stängs varningen automatiskt |
| Visa i layout | Omdirigerar till fliken Layout och markerar komponenten som varningen utlöstes för. |
| Visa i diagram | Omdirigerar till fliken Diagram där användare kan undersöka varningen ytterligare och spara diagrammet eller exportera diagrammet som en CSV-fil. |
| Tysta varning | Om du tillfälligt vill tysta en varning väljer du ett datum då varningen ska visas igen och klickar på Spara . |
| Stäng varning | Ett popup-fönster öppnas med en fråga om du vill stänga aviseringar manuellt. |
| Chatt med teknisk support | Ett chattfönster med SolarEdge-support öppnas. <ul style="list-style-type: none"> ■ Varningstypen visas och du ombes att ange ytterligare information |

Varningar på anläggningsnivå

För att visa sidan för varningar på anläggningsnivå:

- På fliken **Anläggningar** väljer du en **Anläggning**.
- Klicka på fliken **Varningar** för att visa varningarna.
Fönstret **Varningar på anläggningsnivå** öppnas.



För att ändra varningarna:

- Välj varningen.
- Klicka på **Åtgärder** för att se följande listruta:
 - Tysta
 - Stäng av ljud
 - Redigera
 - Stäng varning

Varningsflikar

Varningslistan tillhandahåller information om alla varningar som har utfärdats på dina kontoanläggningar. Den följande informationen är tillgänglig:

| Fält | Beskrivning |
|-------------|--|
| Påverkan | Aviseringstypens allvarlighetsgrad. Påverkan graderas enligt: <ul style="list-style-type: none">■ Nummer: 1 har minst påverkan, 9 har störst påverkan■ Färg: Gula varningar har minst påverkan; Mörkbruna varningar har störst påverkan |
| Varningstyp | Beskrivning av varningen |
| Komponent | Komponenten på anläggningen som utlöste varningen. |
| Öppnad | Datum och tid för utfärdande av varningen. |
| Status | Aktuell varningsstatus. Ett av följande tillstånd har tilldelats varningen: <ul style="list-style-type: none">■ Öppen■ Öppen och tyst■ Stängd■ Stängd och tyst |
| Kategori | Mer information finns i Varningskategorier, fördefinierade regler, information och konfiguration |
| S/N | Visar enhetens serienummer. |