

Skanna för uppdateringar:



Skanna för instruktionsvideo om montering och kabeldragning:



Kontaktinformation Support

Om det skulle uppstå tekniska problem med din SolarEdge-produkt är du välkommen att kontakta oss:

<https://www.solaredge.com/service/support>

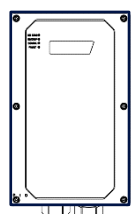
© SolarEdge Technologies, Ltd. Alla rättigheter förbehålles.

Version: 1.3, augusti 2023
Kan ändras utan föregående meddelande.



MAN-01-00988-1.3

Detta ingår i paketet



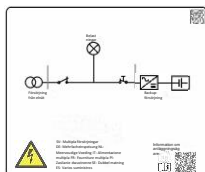
Backup Interface



Monteringsfäste



Nedre fäste



Varningsmärke

Verktyg som behövs



Borr



Stjärnskruvmejsel



Vattenpass



Liten spårskruvmejsel



Momentnyckel



CAT6-kabel



M4, M5 insexnycklar



Penna

3 stycken

Monteringskruvar och väggpluggar

SÄKERHETS- OCH HANTERINGSANVISNINGAR

- Läs hela detta dokument i sin helhet innan du installerar eller använder Backup Interface (även kallat BUI). Om du inte följer anvisningarna eller respekterar varningarna i detta dokument finns risk för elstötar, allvarlig skada eller dödsfall. Dessutom kan Backup Interface och annan egendom skadas och garantin kan upphöra att gälla.
- Kasta inte detta dokument! Efter installation, förvara dokumentet för framtida bruk i närheten av Backup Interface!
- Innan du använder Backup Interface och växelriktaren ska du se till att de är ordentligt jordade. Backup Interface och växelriktaren måste anslutas till ett jordat, metalliskt, permanent kabelsystem, eller så måste en ledare för anläggningsjordning dras tillsammans med kabeln och anslutas till utrustningens jordningsterminal eller ledning.
- Att öppna Backup Interface för reparation eller testning med påslagen el får endast utföras av kvalificerad servicepersonal som är bekant med Backup Interface.



WARNING!

Backup-system genererar el till hemmet när elnätet är av eller när huvudströmbrytaren till anläggningen är AV. Se till att fästa varningsdekalen (varning för dubbel matning) på en synlig plats i elmätarskåpet. Som en ytterligare säkerhetsåtgärd rekommenderar vi att du installerar en extern stoppknapp för manuell avstängning för att säkerställa att växelriktaren kan stängas av vid behov. Installationsinstruktioner finns i installationsguiden för växelriktare.

VARNINGAR!



Denna symbol på produkten eller i den medföljande dokumentationen anger en fara. Den påkallar uppmärksamheten till ett förfarande, som om det inte utförs korrekt eller följs, skulle kunna resultera i personskada eller dödsfall. Försätt inte efter en varningsanvisning om de indikerade förhållandena inte förstås och följs helt.



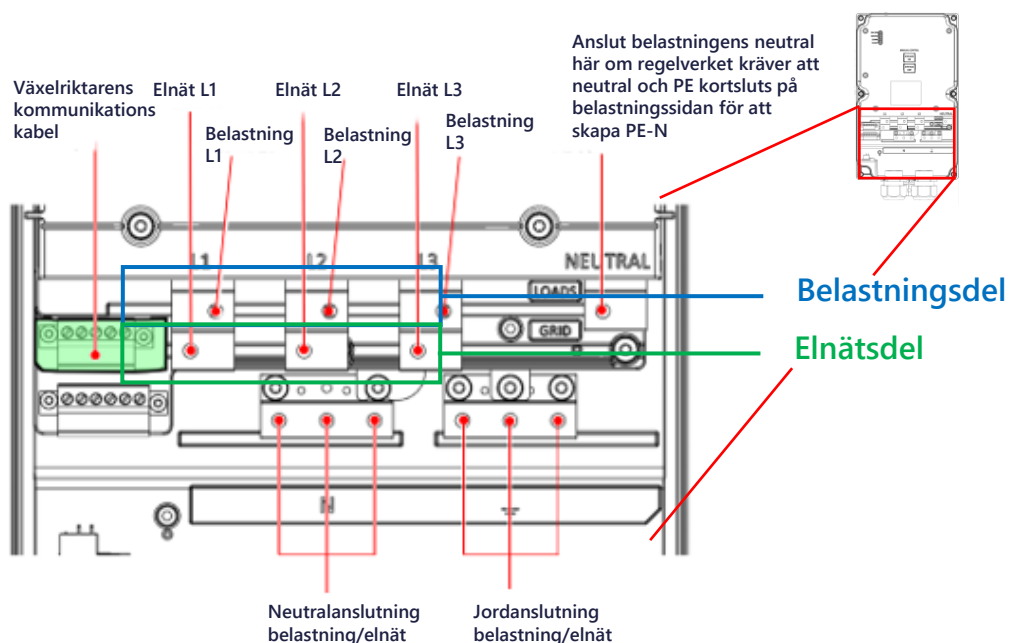
Denna symbol på produkten visar att det finns risk för elektrisk stöt på grund av lagrad energi. Innan du hanterar produkten ska du vänta i minst fem sekunder efter att ha kopplat bort den från alla energikällor.



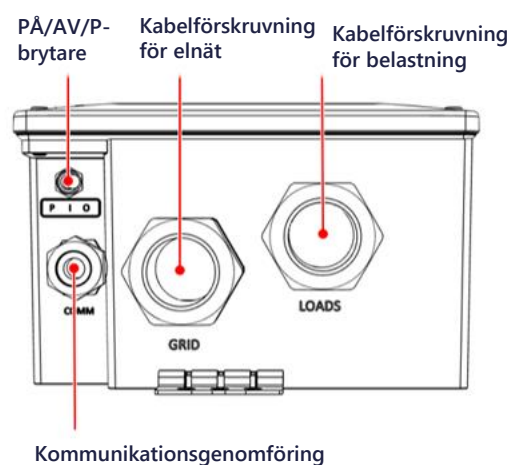
FARA!

Innan du öppnar luckorna och ansluter till elnätet ska du se till att kretsbytare och växelriktarna är AV.

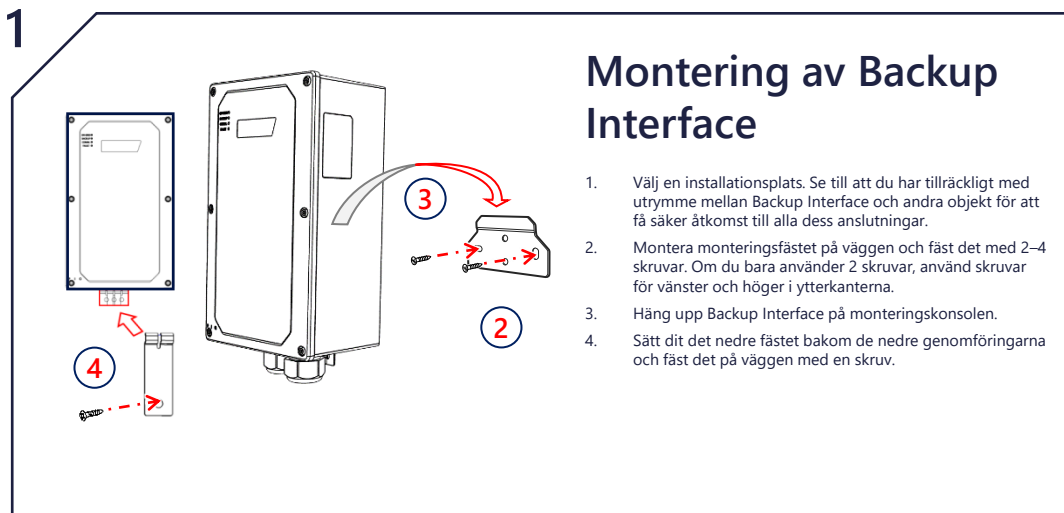
Huvudanslutningsschema



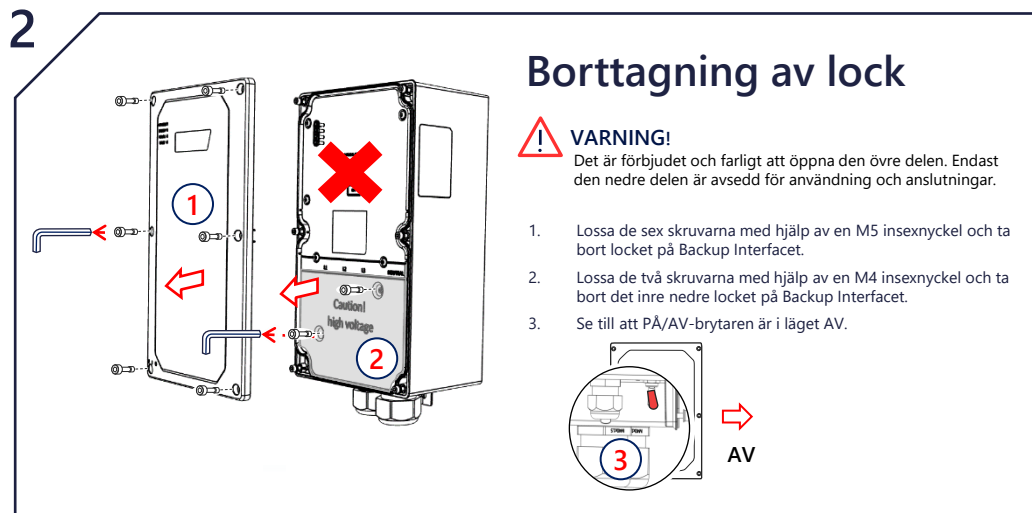
Nedre anslutningsdel i Backup Interface



1



2



3

Nätanslutning

Belastningsanslutning TN-C-S

Vanlig neutral (TN-C-S)

Belastningsanslutning TT/TN-S

Neutral: Kortsloten med jord (TT/TN-S)

För att se installationsguiden för Home Hub Växelriktare skannar du

Kabel

Ytterdiameter på 25–32 mm
Tvärsnittsarea på 6–16 mm²

Obs! Skala av jordkabeln till 120–150 mm

TN-C-S

N-PE anslutning inom anläggning

TT/TN-S

Ingen N-PE-anslutning i byggnaden

Anslutning till Backup interface

FARA!
Innan du öppnar luckorna och ansluter till elnätet ska du se till att kretsbrytaren och växelriktarna är AV.
Obs! Om dina lokala föreskrifter kräver en kortslutning mellan neutral och skyddsjord på belastningssidan (t.ex. PE-N-anslutning på belastningssidan enligt TNS, TT och vissa TNC-S-topologier), använd den övre högra terminalen för belastnings neutral (se bilden nedan och huvudanslutningsschemat). Om topologierna inte tillåter att den lokala PEN genereras (som i TN-C-S, enligt VDE 2510) ska du använda denna neutrala terminal för att även ansluta lastens neutral.

- Skala av ytterhöljet 120–150 mm på **elnätkabeln** och 8 mm från respektive ledare. Om det behövs, använd ändhylsor. Öppna den vänstra genomföringen märkt med "Elnät" och för in nätkabeln. **Anslut jordledningen först.** Vridmoment – 6 Nm. Anslut ledningarna jord (gul/grön) L1 (brun), L2 (svart), L3 (grå) och neutral (blå) till respektive terminal.
- Skala 120–150 mm runt den yttre **belastnings-kabeln** och 8 mm från den inre trådisoleringen. Om det behövs, använd ändhylsor. Öppna den högra genomföringen märkt med "Belastning" och för in kabeln som går till förbrukarnas elcentral. **Anslut jordledningen först.** Vridmoment – 6 Nm. Anslut ledningarna jord (gul/grön) L1 (brun), L2 (svart), L3 (grå) och neutral (blå) till deras respektive terminal.
- Om ditt system inte använder SolarEdge Home Network ansluter du Backup Interface till växelriktaren med en CAT5 E eller en CAT6. Öppna kommunikationsgenomföringen och sätt in kommunikationskabeln, stäng genomföringen. Dra ut kommunikationskontakten och anslut kommunikationskabelns ledningar till G, A, B respektive 12V +/- . Använd ett tvinnat par för A och B. Anslut den andra sidan av denna kabel till växelriktaren.
- Backup Interface har en inbyggd energimätare. Om du använder fullständig home backup måste du koppla bort befintlig extern export-/importmätare och ta bort den från SetApp. Den interna mätaren måste konfigureras som import/export. Om du använder partiell backup måste du ansluta och definiera en extern mätare för huvudcentralen och konfigurera den som systemets import-/exportmätare.

4

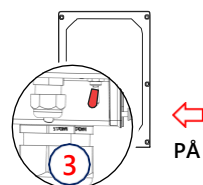
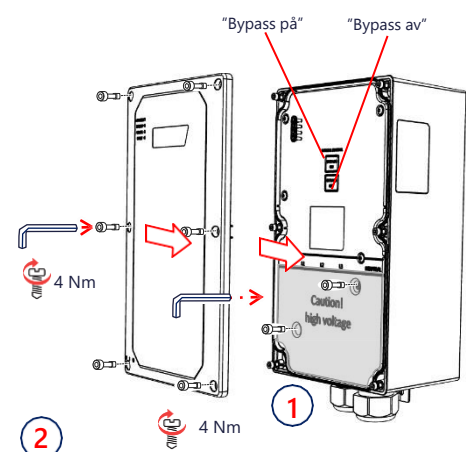
Stänga av Backup Interface

Säkerställ korrekt drift innan Backup Interface stängs av:

- Tryck på "Bypass på".
- Tryck på "Bypass av".

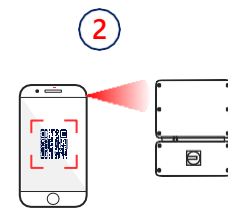
För att stänga Backup Interface:

- Använd M4 insex nyckel för att säkra Backup Interface inre lägre lucka med två skruvar.
- Använd M5 insex nyckel för att säkra Backup Interface yttre främre lucka med sex skruvar.
- Nu kan du slå på huvudströmbrytaren och växelriktaren.



5

Konfigurera installationen



3

Driftsättning

✓ Energistyrning

✓ Energihanterare

✓ Backup Konfiguration

✓ Backup

✓ Aktiverad

- Starta SetApp.
- Skanna QR-koden på växelriktaren.
- Följ instruktionerna på skärmen.
- Konfigurera import-/exportmätaren via SetApp.

Manuell växling till/från nätanslutning



WARNING!

Endast en certifierad installatör får utföra denna åtgärd

I detta avsnitt beskrivs hur du återansluter elnätet om Backup Interface av någon anledning inte har kopplat tillbaka det.

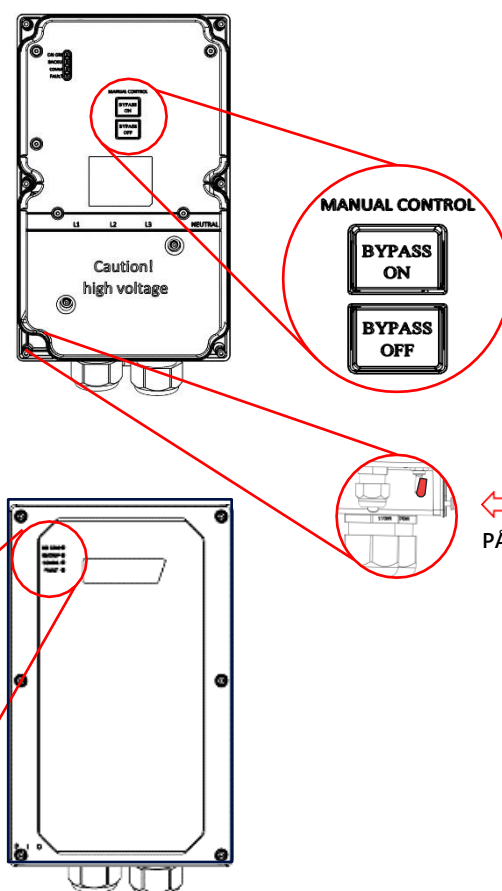
Innan du använder dessa bypass-brytare, kontrollera att ON/OFF/P-brytaren är i läget **PÅ**. Om ON/OFF/P-brytaren är i läget AV, kan det vara fel på bypass-brytaren.

Växling från Elnät Av till Elnät På

Om elnätet har återställts efter ett strömavbrott, men systemet fortfarande arbetar i strömlöst Elnät, ska du använda följande förfarande för att koppla tillbaka elnätet till systemet:

- Ta bort locket för Backup Interface enligt bilden ovan.
- Tryck på "Bypass På" på den manuella kontrollen.
- Sätt tillbaka locket.

Observera att Bypass AV kopplar bort elnätet från bostaden, använd denna omkopplare ENDAST om du vill kontrollera att backupsystemet är klart för drift.



6

Kontroll av Backup Interface

Obs: Innan du börjar ska du se till att växelriktarsystemet fungerar och producerar med ett batteri som har laddstatus på mer än 20 %. Om du kontrollerar backup-funktionaliteten skall det orsaka 2–3 sekunders avbrott i elförsörjningen till belastningarna innan de startas igen; om du har en belastning som är känslig för ett sådant avbrott ska du koppla bort den från sektionen för backup av belastningar.

Se till att lasterna fördelas jämnt mellan faserna och att växelriktarens nominella effekt per fas inte överskrids.

- Se till att du har ström från elnätet och att växelriktaren fungerar.
- Innan du börjar kontrollera du att batteriets SOC-nivå är över 20 %.
- Kontrollera att LED för Elnät På är tänd och att inget fel har upptäckts. Stäng av huvudströmbrytaren från elnätet. Omedelbart därefter ska alla hushållslaster stängas av och LED-för Elnät På ska stängas AV.
- Vänta några sekunder tills alla belastningar är påslagna igen, lysdioden som är markerad med "Backup" ska tändas.
- Efter några minuters stabil drift slår du på huvudströmbrytaren igen.
- LED för "Backup" ska stängas AV och LED för Elnät På ska tändas igen.

LED-indikator

Elnät



PÅ
Elnät eller uppstart

AV
Läge Backup

Blinkar
Uppgradering av inbyggd programvara

Blinkar snabbt
Backup Interface har mottagit en begäran om att identifiera sig

Backup



PÅ
I backup eller uppstart

AV
Elnät På

Blinkar
Uppgradering av inbyggd programvara

Blinkar snabbt
Backup Interface har mottagit en begäran om att identifiera sig

Kommunikation



PÅ
Ansluten till nätverket/ mottagit modbuskommunikation/ uppstart

Blinkar
Det finns ingen kommunikation via RF eller RS485

- Vid RF – inte ansluten eller tillfälligt bortkopplad
- Vid RS485 – inget information har mottagits på 30 sekunder

Flimrande
Bootloader uppdaterar programvaran

Snabbt blinkande
Enheten har mottagit en begäran om att identifiera sig själv

Fel



PÅ
Fel eller uppstart

AV
Inga fel

Blinkar
Uppgradering av inbyggd programvara

Alla lysdioder är avstängda

Ingen energi



PÅ